

# **Erneuerbare Energiegemeinschaft, Errichtung von PV-Anlagen**

**ZEITNAHE KONTROLLE – 3. BERICHT**

# Inhaltsverzeichnis

<b>Kurzfassung</b>	<b>3</b>
<b>1. PRÜFUNGSGEGENSTAND UND -METHODIK</b>	<b>5</b>
<b>2. PROJEKTENTSTEHUNG / VORBEREITUNG</b>	<b>5</b>
<b>3. ZIELSETZUNG UND ZWECKWIDMUNG</b>	<b>5</b>
<b>4. BEHÖRDLICHE VERFAHREN</b>	<b>6</b>
<b>5. PROJEKTORGANISATION UND -MANAGEMENT</b>	<b>6</b>
<b>6. TERMINPLANUNG</b>	<b>7</b>
<b>7. PLANUNGSSTAND</b>	<b>7</b>
<b>8. ERLÄUTERUNG DER BAUKONZEPTION BZW. BAUMASSNAHMEN</b>	<b>7</b>
<b>9. STAND DER BAUARBEITEN</b>	<b>8</b>
<b>10. STAND DER VERGABEN</b>	<b>11</b>
<b>11. TERMINSITUATION</b>	<b>11</b>
<b>12. KOSTENSITUATION</b>	<b>11</b>
<b>13. OBJEKT- BZW. BAUSTELLENFOTOS</b>	<b>12</b>
<b>Abkürzungsverzeichnis</b>	<b>50</b>

## Kurzfassung

- (1) Gegenstand der Initiativprüfung ist die zeitnahe Kontrolle des Projektes „Erneuerbare Energiegemeinschaft – Errichtung von PV-Anlagen“. Dabei werden die Projektvorbereitungsphase, die Zweckwidmung, der geplante Ablauf und der derzeitige Planungs- und Durchführungsstandard näher beleuchtet.
- (2) In der Sitzung vom 7.3.2022 hat der Gemeinderat mit großer Mehrheit den Grundsatzbeschluss gefasst, ein gesamtstädtisches Klimaneutralitätskonzept zu entwickeln, um die Vision, dass Linz bis 2040 zur klimaneutralen Industriestadt wird, mit konkretem Leben zu erfüllen. Ein ganz wesentlicher Teil eines solchen Konzepts wird natürlich der Umstieg auf erneuerbare Energien sein. Zuletzt hat der steile Anstieg der Energiekosten die Notwendigkeit zu einem großflächigen Ausbau der Photovoltaikanlagen auf städtischen Gebäuden zusätzlich verstärkt. Im Auftrag des Bürgermeisters und des Planungsstadtrats haben daher der Geschäftsbereich Gebäudemanagement und Tiefbau und die Immobilien Linz GmbH & Co KG mit externer technischer, kaufmännischer und rechtlicher Expertise ein Konzept dafür entwickelt.
- (3) Die Stadt Linz besitzt zurzeit Gesamtflächen von 1000 m<sup>2</sup> an Photovoltaikanlagen. Diese haben eine Gesamtleistung von circa 211.000 kWh/a. Mit der Ausbauoffensive sollen diese um ein Vielfaches erhöht werden und zusätzlich sogenannte Erneuerbare Energiegemeinschaften (EEGs) gegründet werden, um den produzierten Strom möglichst selbst zu verbrauchen und autarker zu werden.
- (4) Im ersten Schritt wurde global analysiert, welches Potenzial an Dachflächen einerseits und an zur erzeugbaren Strommenge passenden Verbrauchslasten andererseits besteht. Im Zuge der Ausbauoffensive sollen nun über 100 Anlagen auf den Objekten verbaut werden, welche über 5.000 t CO<sub>2</sub> einsparen werden. Durch die neuen Anlagen soll sich die Gesamtleistung der städtischen Photovoltaik auf über 18.000 kWp erhöhen, somit ergeben sich 18.000.000 kWh erzeugter Strom pro Jahr.
- (5) Die Errichtung dieser Anlagen wird durch die Eigentümerin der Gebäude, die Immobilien Linz GmbH & Co KG (ILG KG) erfolgen. Die Errichtungskosten aller Anlagen wurden (Stand Juni 2023) auf ca. 20 Millionen Euro geschätzt. Ziel ist es, dieses Volumen an Anlagenerrichtungen in den Jahren 2024 bis 2027 umzusetzen.
- (6) Die notwendigen Mittel sollen in den Wirtschaftsplänen der ILG KG in den Jahren 2024 bis 2027 Berücksichtigung finden.
- (7) Maßgabe für die Investitionsentscheidung jeder einzelnen Anlage soll dann sein, dass jede technisch mögliche Anlage errichtet wird, für die eine nach den branchenüblichen Regeln, Methoden und Annahmen erstellte Kalkulation zumindest

ein ausgeglichenes Ergebnis ergibt. Dabei sollen die Investitions-, Finanzierungs- und Erhaltungskosten sowie die zu erwartenden Energieerträge in Verbindung mit den entsprechenden Verbrauchsprofilen und die erzielbaren Stromkostensparnisse in städtischer Gesamtsicht maßgeblich sein. Damit wird sichergestellt, dass die eingesetzten Investitionsmittel sparsam und wirtschaftlich eingesetzt werden.

- (8) Für diesen Zweck wurde eine neue Gesellschaft, die „Linzer Energiegemeinschaft GmbH (LEG)“, als Steuereinheit gegründet. Alleineigentümerin dieser Gesellschaft ist die Stadt Linz, die ILG soll ihr Expertenwissen insbesondere in den Bereichen Anlagenplanung, -errichtung und -finanzierung einbringen.
- (9) Zu diesem Zweck wurde durch die ILG GmbH & Co KG mit externen Expert\*innen eine Prioritätenliste erstellt, in der ca. 110 Objekte der ILG erfasst wurden.
- (10) Seitens ILG wurde auf dieser Basis eine Ausschreibung für eine Rahmenvereinbarung mit mehreren Errichtern von Photovoltaikanlagen, die eine weitere Ausschreibung – sogenannten Miniwettbewerb - der ersten 5 Bestbieter beinhaltet, ausgeschrieben.
- (11) Für die technische Umsetzung und Begleitung wurde eine Rahmenvereinbarung mit mehreren technischen Büros, die ein fundiertes Wissen in dieser Materie besitzen, ausgeschrieben.
- (12) Begleitend für die erforderlichen Ertüchtigungsmaßnahmen der Gebäude wurde eine Ausschreibung für bauliche Maßnahmen in GU ausgeschrieben.
- (13) Die Vergabe der Projekte zur Errichtung einer PV-Anlage erfolgt im Sinne der Ausschreibung in Miniwettbewerben.
- (14) Derzeit sind für Errichtung 54 Dienstleistungs-, Bauaufträge und Bestellungen in der Höhe von ca. € 6,99 Mio. exkl. USt vergeben.
- (15) Auf Grund der derzeitigen Marktsituation liegen die Angebotspreise geringfügig über den Schätzkosten.

## **1. PRÜFUNGSGEGENSTAND UND -METHODIK**

Gegenstand der Initiativprüfung ist die zeitnahe Kontrolle des Projektes „Erneuerbare Energiegemeinschaft – Errichtung von PV-Anlagen“. Dabei werden die Projektvorbereitungsphase, die Zweckwidmung, der geplante Ablauf und der derzeitige Planungs- und Durchführungsstandard näher beleuchtet.

Das vorläufige Ergebnis der Prüfung wurde der geprüften Stelle am 19.2.2026 zur Abgabe einer Stellungnahme übermittelt. Die Geschäftsführung der ILG hat am 21.2.2026 auf die Abgabe einer Stellungnahme und auf eine Schlussbesprechung verzichtet.

## **2. PROJEKTENTSTEHUNG / VORBEREITUNG**

In der Sitzung vom 7.3.2022 hat der Gemeinderat mit großer Mehrheit den Grundsatzbeschluss gefasst, ein gesamtstädtisches Klimaneutralitätskonzept zu entwickeln, um die Vision, dass Linz bis 2040 zur klimaneutralen Industriestadt wird, mit konkretem Leben zu erfüllen. Ein ganz wesentlicher Teil eines solchen Konzepts wird natürlich der Umstieg auf erneuerbare Energien sein. Zuletzt hat der steile Anstieg der Energiekosten die Notwendigkeit zu einem großflächigen Ausbau der Photovoltaikanlagen auf städtischen Gebäuden zusätzlich verstärkt. Im Auftrag des Bürgermeisters und des Planungsstadtrats haben daher der Geschäftsbereich Gebäudemanagement und Tiefbau und die Immobilien Linz GmbH & Co KG mit externer technischer, kaufmännischer und rechtlicher Expertise ein Konzept dafür entwickelt.

## **3. ZIELSETZUNG UND ZWECKWIDMUNG**

Die Stadt Linz besitzt zurzeit Gesamtflächen von 1000 m<sup>2</sup> an Photovoltaikanlagen. Diese haben eine Gesamtleistung von circa 211.000 kWh/a. Mit der Ausbauoffensive sollen diese um ein Vielfaches erhöht werden und zusätzlich sogenannte Erneuerbare Energiegemeinschaften (EEGs) gegründet werden, um den produzierten Strom möglichst selbst zu verbrauchen und autarker zu werden.

In Abstimmung mit der Geschäftsführung ILG wurde für die technische Umsetzung und Begleitung eine Rahmenvereinbarung mit mehreren technischen Büros, die ein fundiertes Wissen in dieser Materie besitzen, ausgeschrieben.

Auch wurde seitens ILG auf dieser Basis eine Ausschreibung für eine Rahmenvereinbarung mit mehreren Errichtern von Photovoltaikanlagen, die eine weitere Ausschreibung – sogenannten Miniwettbewerb - der ersten 5 Bestbieter beinhaltet, ausgeschrieben.

Begleitend für die erforderlichen Ertüchtigungsmaßnahmen der Gebäude wurde eine Ausschreibung für bauliche Maßnahmen in GU ausgeschrieben.

#### 4. BEHÖRDLICHE VERFAHREN

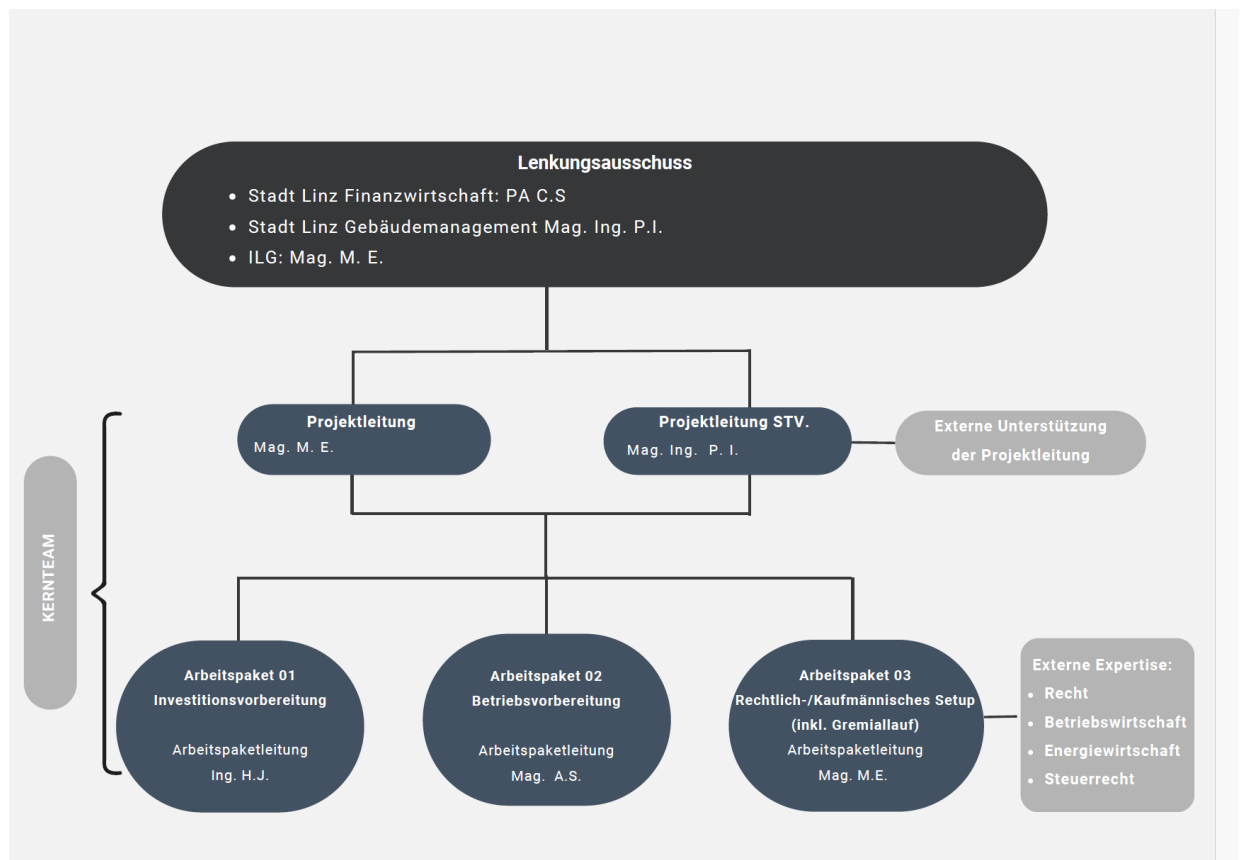
Mehrere Projekte stehen unter Denkmalschutz, die eine Einreichung beim Bundesdenkmalamt erfordern.

Bauliche Einreichungen sind nur in Einzelfällen zu erwarten.

#### 5. PROJEKTORGANISATION UND -MANAGEMENT

Die Umsetzung des Projektes erfolgt grundsätzlich durch die stadteigene Immobilien Linz GmbH & Co KG.

Projektmanagement und Bauherrenvertretung werden von der ILG, Abteilung PM und die Örtliche Bauaufsicht von der Abteilung TB wahrgenommen.



## 6. TERMINPLANUNG

Grundsatzbeschluss	29.6.2023
Planungsbeginn	Jänner 2023
Freigabe zur Umsetzung bzw. Ausführung	laufend
Erstellung der Kostenermittlungsgrundlagen	laufend

## 7. PLANUNGSSTAND

Von den ca. 110 Projekten wurden bereits 88 Objekte bzw. 168 Gebäudekomplexe besichtigt.

Nach einer Besichtigung erfolgt eine bauliche, statische und elektrotechnische Beurteilung des Gebäudes. Entspricht dieses Gebäude den erforderlichen Anforderungen, so wird eine Kostenermittlungsgrundlage hinsichtlich Wirtschaftlichkeit erstellt und der Geschäftsführung der ILG zur Freigabe zur Ausführung vorgelegt.

Projekte in der Planungsphase/Ausschreibungsphase:

**Brucknerhaus**  
**VH-Keferfeld**  
**Otto Glöckl Schule**  
**E.Aignerschule**  
**Stadlerschule**

Projekte in der Überprüfungsphase:

**Karlhofschule**  
**SGL Thurnermeisterhof**  
**Stelzhamerschule**  
**Grillparzerschule**  
**KiB Wieningerstraße**  
**Hort Staßlandweg**

## 8. ERLÄUTERUNG DER BAUKONZEPTION BZW. BAUMASSNAHMEN

Nach Freigabe erfolgt die Detailplanung durch das elektrotechnische Büro und die erforderliche Ausschreibung für die Miniwettbewerbe, in der je nach Größe der Anlagen die Projektanzahl fixiert wird.

Nach Eingang der Angebote werden diese vertieft geprüft und im Anschluss vergeben.

Die zum Zug gekommene Ausführungsfirma der PV-Anlagen erstellt für die Projekte je einen Ausführungs- und Detailplan, der in Abstimmung mit weiteren Projektanten und Firmen zur Ausführung gelangt.

## 9. STAND DER BAUARBEITEN

Die PV-Anlage mit einer Leistung von 186,12 KwP auf dem NRH wurde termingerecht mit Juli 2024 begonnen und mit Mitte August 2024 wurden die Baumaßnahmen fertig gestellt. Die Inbetriebnahme erfolgte am 21.10.2024 und die digitale Aufschaltung am 29.10.2024. Nach der Mängelbehebung wurde diese an die LEG übergeben. Die PV-Anlage auf dem NRH produziert Strom im Sinne einer Überschuss-Einspeisung.

Beim Donauparkstadion mit einer Leistung von 607,2 KwP wurde am 21.6.2024 mit dem Bau begonnen und Ende September fertig gestellt. Die Inbetriebnahme erfolgte am 21.11.2024 und die digitale Aufschaltung am 25.11.2024. Nach der Mängelbehebung wurde diese an LEG übergeben. Die PV-Anlage im DPS produziert bereits Strom im Sinne einer Voll-Einspeisung.

Bei der Rennerschule mit einer Leistung von 116,16 KwP wurde am 12.8.2024 mit dem Bau begonnen und Ende November fertig gestellt. Die Inbetriebnahme erfolgte am 22.11.2024 und die digitale Aufschaltung am 21.11.2024. Nach der Mängelbehebung wurde diese an LEG übergeben. Die PV-Anlage produziert bereits Strom im Sinne einer Überschuss-Einspeisung.

Beim Volkshaus Auwiesen mit einer Leistung von 72,6 KwP wurde am 28.8.2024 mit dem Bau begonnen und Ende Februar 2025 fertig gestellt. Die Inbetriebnahme erfolgte am 28. März 2025 und die digitale Aufschaltung am 12.3.2025. Die Übergabe an die LEG erfolgte am 12.6.2025. Die PV-Anlage wird Strom im Sinne einer Überschuss-Einspeisung produzieren.

Beim Projekt Auwiesenschule + Hort mit einer Leistung von 200,7 KwP wurde am 10.9.2024 mit dem Bau begonnen und im Oktober 2025 fertig gestellt. Die Inbetriebnahme erfolgte am 11.8.2025 und die digitale Aufschaltung ist erfolgt. Die Übergabe an die LEG erfolgte am 17.12.2025. Die PV-Anlage wird Strom im Sinne einer Überschuss-Einspeisung produzieren.

Beim Projekt Kindergarten Commendastraße mit einer Leistung von 62,48 KwP wurde am 17.10.2024 mit dem Bau begonnen und Ende Februar 2025 fertig gestellt. Die Inbetriebnahme erfolgte am 12.3.2025, die digitale Aufschaltung am 4.3.2025 und die Übergabe an die LEG am 10.6.2025. Die PV-Anlage wird Strom im Sinne einer Überschuss-Einspeisung produzieren.

Beim Projekt VH-Dornach mit einer Leistung von 129,36 KwP wurde am 17.2.2025 mit der Dachsanierung begonnen und die Gesamtfertigstellung inkl. PV erfolgte Juli 2025. Die Inbetriebnahme erfolgte am 29.7.2025, die digitale Aufschaltung im Anschluss und die Übergabe an die LEG am 25.11.2025. Die PV-Anlage wird Strom im Sinne einer Überschuss-Einspeisung produzieren.

Beim Projekt Korefschule mit einer Leistung von 448 KwP wurde am 11.10.2024 mit dem Bau begonnen und Ende Oktober 2025 fertig gestellt. Die Inbetriebnahme erfolgte am 23.9.2025, die digitale Aufschaltung ist erfolgt und die Übergabe an die LEG am 12.2.2026. Die PV-Anlage wird Strom im Sinne einer Überschuss-Einspeisung produzieren.

Beim Projekt Sportpark Auwiesen mit einer Leistung von 370 KwP wurde am 24.3.2025 mit dem Bau begonnen und die Fertigstellung erfolgte im Oktober 2025. Die Inbetriebnahme erfolgte am 4.9.2025, die digitale Aufschaltung im Anschluss und die Übergabe an LEG voraussichtlich Ende März 2026. Die PV-Anlage wird Strom im Sinne einer Überschuss-Einspeisung produzieren.

Beim Projekt Theodor Grillschule mit einer Leistung von 53,8 KwP wurde am 31.3.2025 mit der Dachsanierung begonnen und die Gesamtfertigstellung inkl. PV-Anlage erfolgte im Oktober 2025. Die Inbetriebnahme erfolgt im Jänner 2026, die digitale Aufschaltung im Anschluss und die Übergabe an LEG voraussichtlich Ende März 2026. Die PV-Anlage wird Strom im Sinne einer Überschuss-Einspeisung produzieren.

Beim Projekt KiB Scharmühlwinkel 11 mit einer Leistung von 128,92 KwP wurde am 31.3.2025 mit der Dachsanierung begonnen und die Gesamtfertigstellung inkl. PV-Anlage erfolgte im November 2025. Die Inbetriebnahme erfolgte am 14.10.2025, die digitale Aufschaltung und die Übergabe an LEG voraussichtlich Ende März 2026. Die PV-Anlage wird Strom im Sinne einer Überschuss-Einspeisung produzieren.

Beim Projekt SMS Kleinmünchen mit einer Leistung von 108,92 KwP wurde am 14.5.2025 mit den Arbeiten begonnen und die Fertigstellung erfolgte im Oktober 2025. Die Inbetriebnahme erfolgte am 24.11.2025, die digitale Aufschaltung und die Übergabe an LEG voraussichtlich Ende März 2026. Die PV-Anlage wird Strom im Sinne einer Überschuss-Einspeisung produzieren.

Beim Projekt Biesenfeldschule mit einer Leistung von 278 KwP wurde am 19.5.2025 mit der Dachsanierung begonnen und die Gesamtfertigstellung inkl. PV Montage erfolgte im November 2025. Die Inbetriebnahme erfolgte am 11.11.2025. Die digitale Aufschaltung ist erfolgt und die Übergabe an LEG ist noch ausständig. Die PV-Anlage wird Strom im Sinne einer Überschuss-Einspeisung produzieren.

Beim Projekt Aubrunnerweg - Mira Lobe Schule mit einer Leistung von 92,4 KwP wurde am 14.7.2025 begonnen und die Fertigstellung erfolgte im Oktober 2025. Die Inbetriebnahme erfolgte am 14.10.2025. Die digitale Aufschaltung und die Übergabe an LEG ist

ausständig. Die PV-Anlage wird Strom im Sinne einer Überschuss-Einspeisung produzieren.

Beim Projekt KiGa In der Auerpeint mit einer Leistung von 49,95 KwP wurde am 30.6.2025 mit der Dachsanierung begonnen und die Gesamtfertigstellung inkl. PV Montage erfolgte im November 2025. Die Inbetriebnahme erfolgte am 4.11.2025. Die digitale Aufschaltung ist erfolgt und die Übergabe an LEG ist noch ausständig. Die PV-Anlage wird Strom im Sinne einer Überschuss-Einspeisung produzieren.

Beim Projekt Robinsonschule mit einer Leistung von 105,3 KwP wurde am 2.7.2025 mit den Arbeiten begonnen und die Fertigstellung erfolgte Oktober 2025. Die Inbetriebnahme erfolgte November 2025. Die digitale Aufschaltung und die Übergabe an LEG ist noch ausständig. Die PV-Anlage wird Strom im Sinne einer Überschuss-Einspeisung produzieren.

Beim Projekt Sportpark Lißfeld mit einer Leistung von 260,92 KwP wurde am 23.5.2025 mit den Arbeiten begonnen und die Fertigstellung erfolgte im November 2025. Die Inbetriebnahme erfolgt voraussichtlich im Jänner 2026, die digitale Aufschaltung und die Übergabe an LEG voraussichtlich Ende März 2026. Die PV-Anlage wird Strom im Sinne einer Überschuss-Einspeisung produzieren.

Beim Projekt Dorfhalleschule mit einer Leistung von 73,92 KwP wurde nach der BDA-Freigabe vom 6.6.2025 am 21.7.2025 mit den Arbeiten begonnen und die Fertigstellung erfolgte im November 2025. Die Inbetriebnahme erfolgt voraussichtlich im Jänner 2026, die digitale Aufschaltung und die Übergabe an LEG voraussichtlich Ende März 2026. Die PV-Anlage wird Strom im Sinne einer Überschuss-Einspeisung produzieren.

Beim Projekt VH-Ebelsberg mit einer Leistung von 71,28 KwP wurde am 24.7.2025 mit den Bauarbeiten begonnen und die Fertigstellung der Dachsanierung und Montage der PV-Anlage erfolgt im Februar 2026. Die Inbetriebnahme, die digitale Aufschaltung erfolgt voraussichtlich März 2026 und die Übergabe an LEG voraussichtlich Ende Mai 2026. Die PV-Anlage wird Strom im Sinne einer Überschuss-Einspeisung produzieren.

Beim Projekt KIB Rohrmayrstraße mit einer Leistung von 179,10 KwP wurde mit den Bauarbeiten der Dachsanierung am 7.7.2025 begonnen und die Gesamtfertigstellung inkl. PV-Anlage erfolgt voraussichtlich Februar 2026. Die Inbetriebnahme, die digitale Aufschaltung und die Übergabe an LEG ist noch ausständig. Die PV-Anlage wird Strom im Sinne einer Überschuss-Einspeisung produzieren.

Derzeit sind weitere Projekte wie ULTV-Tennisanlage, Keferfeldschule und Harbachschule in der Errichtungsphase (sh. Kapitel 13).

## 10. STAND DER VERGABEN

Für das ggstdl. Projekt PV-Anlagen wurden bis dato insgesamt 54 Dienstleistungs-, Bauaufträge und Bestellungen mit einem Vergabewert von ca. € 6,99 Mio. exkl. USt vergeben.

Bisher wurden Rechnungen mit einem Nettowert von insgesamt ca. € 4,827 Mio. zur Zahlung frei gegeben bzw. bezahlt.

## 11. TERMINSITUATION

Die derzeitigen Baumaßnahmen bzw. Leistungen befinden sich im Terminplan.

## 12. KOSTENSITUATION

Die laut GR-Beschluss vom 29.6.2023 genehmigten Mittel betragen ca. 20 Millionen Euro exkl. USt.

Auf Grund der derzeitigen Marktsituation liegen die Angebotspreise geringfügig über den Schätzkosten.

Vorgaben vom Bundesdenkmalamt könnten Projekte, die unter Denkmalschutz stehen, aus der Wirtschaftlichkeitsgrenze ausschließen bzw. verteuern.

## 13. OBJEKT- BZW. BAUSTELLENFOTOS

(BILDQUELLE: ILG)

### PV-Objekte an LEG übergeben

#### 1. Neues Rathaus



#### 2. Donauparkstadion



### 3. Rennerschule



### 4. VH-Auwiesen



5. Auwiesenschule + Hort



6. KiGa Commendastraße



7. VH-Dornach



8. Korefschule



# PV-Objekte in Betrieb

## 9. Sportpark Auwiesen



### **Ausführungszeitraum:**

Beginn: 24.3.2025

Baufertigstellung: Oktober 2025

Inbetriebnahme: 4.9.2025

Probetrieb: ab Inbetriebnahme bis zur Übergabe LEG

Digitale Aufschaltung: erfolgt

Übergabe LEG: offen

### **Leistung kWp:**

370 kWp

### **Einspeisung:**

Überschuss Einspeisung

### **Kostenschätzung/Prognosekosten:**

ca. € 574 T

ca. € 1.551/kWp

## 10. VS 46 Theodor Grillerschule Scharmühlwinkel 3



### **Ausführungszeitraum:**

Beginn: 31.3.2025

Baufertigstellung: Oktober 2025

Inbetriebnahme: Jänner 2026

Probetrieb: ab Inbetriebnahme bis zur Übergabe LEG

Digitale Aufschaltung: ausständig

Übergabe LEG: offen

### **Leistung kWp:**

53,8 kWp

### **Einspeisung:**

Überschuss Einspeisung

### **Kostenschätzung/Prognosekosten:**

ca. € 84 T

ca. € 1.561/kWp

## 11. KiB Scharmühlwinkel 11



### Ausführungszeitraum:

Beginn: 31.3.2025

Baufertigstellung: November 2025

Inbetriebnahme: 14.10.2025

Probetrieb: ab Inbetriebnahme bis zur Übergabe LEG

Digitale Aufschaltung: ausständig

Übergabe LEG: offen

### Leistung kWp:

128,92 kWp

### Einspeisung:

Überschuss Einspeisung

### Kostenschätzung/Prognosekosten:

ca. € 173 T

ca. € 1.342/kWp

## 12. SMS Kleinmünchen



### **Ausführungszeitraum:**

Beginn: 14.5.2025

Baufertigstellung: Oktober 2025

Inbetriebnahme: 24.11.2025

Probetrieb: ab Inbetriebnahme bis zur Übergabe LEG

Digitale Aufschaltung: ausständig

Übergabe LEG: offen

### **Leistung kWp:**

108,92 kWp

### **Einspeisung:**

Überschuss Einspeisung

### **Kostenschätzung/Prognosekosten:**

ca. € 173 T

ca. € 1.588/kWp

### 13. Biesenfeldschule



#### **Ausführungszeitraum:**

Beginn: 19.5.2025

Baufertigstellung: November 2025

Inbetriebnahme: 11.11.2025

Probetrieb: ab Inbetriebnahme bis zur Übergabe LEG

Digitale Aufschaltung: ausständig

Übergabe LEG: offen

#### **Leistung kWp:**

212,08 kWp

#### **Einspeisung:**

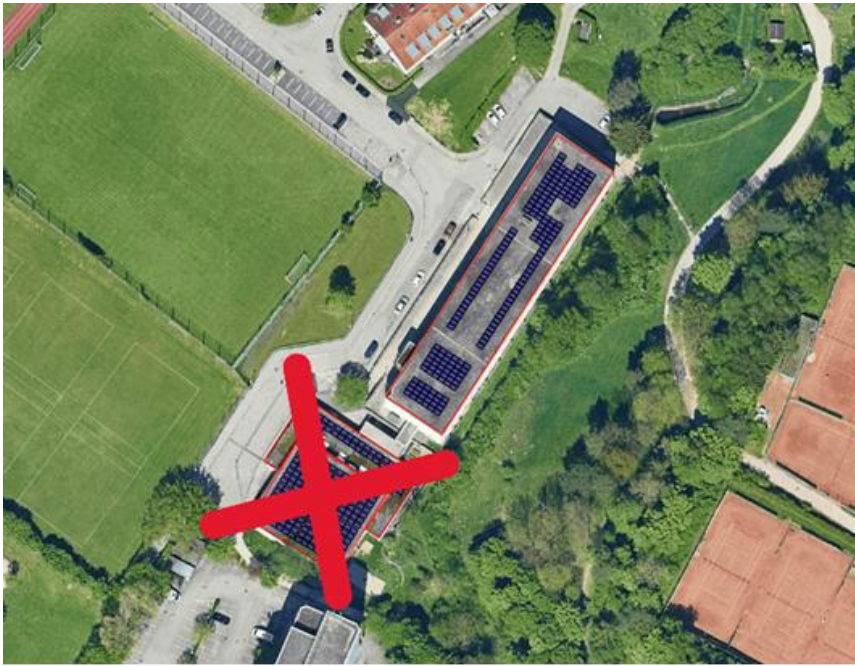
Überschuss Einspeisung

#### **Kostenschätzung/Prognosekosten:**

ca. € 278 T

ca. € 1.311/kWp

#### 14. Aubrunnerweg-Mira Lobe Schule



**Ausführungszeitraum:**

Beginn: 14.7.2025

Baufertigstellung: Oktober 2025

Inbetriebnahme: 14.10.2025

Probetrieb: ab Inbetriebnahme bis zur Übergabe LEG

Digitale Aufschaltung: ausständig

Übergabe LEG: offen

**Leistung kWp:**

92,4 kWp

**Einspeisung:**

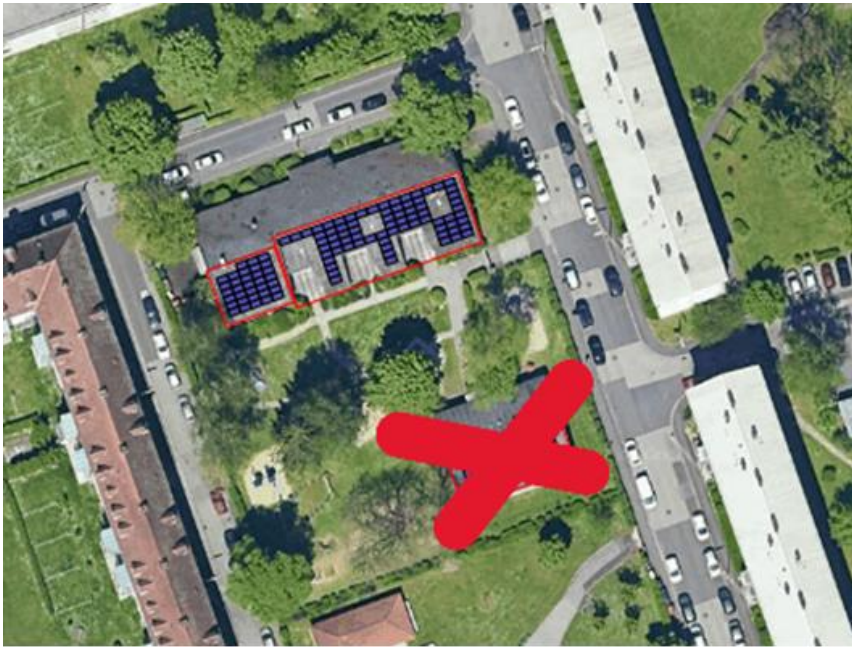
Überschuss Einspeisung

**Kostenschätzung/Prognosekosten:**

ca. € 137 T

ca. € 1.483 /kWp

## 15. KiGa In der Auerpeint



### **Ausführungszeitraum:**

Beginn: 30.6.2025

Baufertigstellung: November 2025

Inbetriebnahme: 4.11.2025

Probetrieb: ab Inbetriebnahme bis zur Übergabe LEG

Digitale Aufschaltung: erfolgt

Übergabe LEG: offen

### **Leistung kWp:**

49,95 kWp

### **Einspeisung:**

Überschuss Einspeisung

### **Kostenschätzung/Prognosekosten:**

ca. € 68 T

ca. € 1.361/kWp

## 16. Robinsonschule



### **Ausführungszeitraum:**

Beginn: 2.7.2025

Baufertigstellung: Oktober 2025

Inbetriebnahme: November 2025

Probetrieb: ab Inbetriebnahme bis zur Übergabe LEG

Digitale Aufschaltung: ausständig

Übergabe LEG: offen

### **Leistung kWp:**

105,3 kWp

### **Einspeisung:**

Überschuss Einspeisung

### **Kostenschätzung/Prognosekosten:**

ca. € 166 T

ca. € 1.572/kWp

# Ausführungsphase PV-Offensive

## 17. Sportpark Lißfeld – 67 071 – MW 03

Gebäude 1+2



Gebäude 3



### **Ausführungszeitraum:**

Beginn: Mai 2025

Baufertigstellung: November 2025

Inbetriebnahme: Jänner 2026

Probetrieb: ab Inbetriebnahme bis zur Übergabe LEG

Übergabe LEG: offen

### **Leistung kWp:**

260,92 kWp

**Einspeisung:**

Überschuss Einspeisung

**Kostenschätzung/Prognosekosten:**

ca. € 433 T

ca. € 1.546/kWp

**18. Dorfhalleschule – 67 060 – MW 03**



**Ausführungszeitraum:**

Beginn: 21.7.2025

Baufertigstellung: November 2025

Inbetriebnahme: Jänner 2026

Probetrieb: ab Inbetriebnahme bis zur Übergabe LEG

Übergabe LEG: offen

**Leistung kWp:**

73,92 kWp

**Einspeisung:**

Überschuss Einspeisung

**Kostenschätzung/Prognosekosten:**

ca. € 78 T

ca. € 1.554/kWp

**19. VH Ebelsberg – 67 113 – MW 03**



**Ausführungszeitraum:**

Beginn: 24.7.2025

Baufertigstellung: Februar 2026

Inbetriebnahme: März 2026

Probetrieb: ab Inbetriebnahme bis zur Übergabe LEG

Übergabe LEG: offen

**Leistung kWp:**

71,28 kWp

**Einspeisung:**

Überschuss Einspeisung

**Kostenschätzung:**

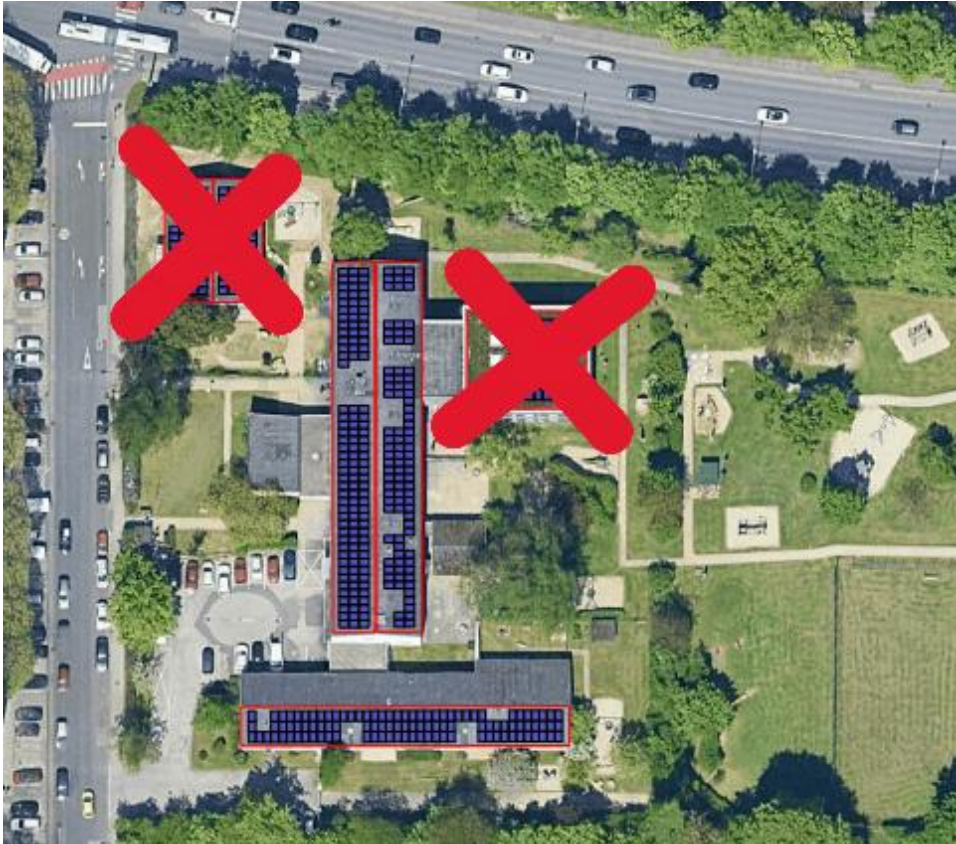
ca. € 79 T

ca. € 1.561/kWp

ca. € 1.220/kWp

## Errichtungsphase PV-Offensive

20 KB Rohrmayrstraße 67 172 – MW 04



### Ausführungszeitraum:

Beginn: 7.7.2025

Baufertigstellung: Februar 2026

Inbetriebnahme: Februar 2026

Probetrieb: ab Inbetriebnahme bis zur Übergabe LEG

Digitale Aufschaltung: ausständig

Übergabe LEG: offen

### Leistung kWp:

179,1 kWp

### Einspeisung:

Überschuss Einspeisung

### Kostenschätzung/Prognosekosten:

ca. € 237 T

ca. € 1.323/kWp

## 21 ULTV-Tennisanlage 67 178 – MW 04



### **Ausführungszeitraum:**

Beginn: Juni 2025

Baufertigstellung: Jänner 2026

Inbetriebnahme: Februar 2026

Probetrieb: ab Inbetriebnahme bis zur Übergabe LEG

Digitale Aufschaltung: ausständig

Übergabe LEG: offen

### **Leistung kWp:**

502,2 kWp

### **Einspeisung:**

Überschuss Einspeisung

### **Kostenschätzung/Prognosekosten:**

ca. € 790 T

ca. € 1.573/kWp

## 22 Harbachschule 67 094 – MW 04



### **Ausführungszeitraum:**

Beginn: 7.7.2025

Baufertigstellung: Februar 2026

Inbetriebnahme: März 2026

Probetrieb: ab Inbetriebnahme bis zur Übergabe LEG

Digitale Aufschaltung: ausständig

Übergabe LEG: offen

### **Leistung kWp:**

560 kWp

### **Einspeisung:**

Überschuss Einspeisung

### **Kostenschätzung/Prognosekosten:**

ca. € 641 T

ca. € 1.145/kWp

## 23 Hausleitnerwegschule 67 072 – MW 05



### **Ausführungszeitraum:**

Beginn: 7.7.2025

Baufertigstellung: Herbst 2026

Inbetriebnahme: Herbst 2026

Probetrieb: ab Inbetriebnahme bis zur Übergabe LEG

Digitale Aufschaltung: ausständig

Übergabe LEG: offen

### **Leistung kWp:**

140,4 kWp

### **Einspeisung:**

Überschuss Einspeisung

### **Kostenschätzung/Prognosekosten:**

ca. € 219 T

ca. € 1.560/kWp

24 VS 32 Keferfeldschule 67 194 – MW 04 - BDA



**Ausführungszeitraum nach BDA Freigabe:**

BDA angesucht: 9.4.2025

Beginn: 4.12.2025

Baufertigstellung: Februar 2026

Inbetriebnahme: März 2026

Probetrieb: ab Inbetriebnahme bis zur Übergabe LEG

Digitale Aufschaltung: ausständig

Übergabe LEG: offen

**Leistung kWp:**

50,4 kWp

**Einspeisung:**

Überschuss Einspeisung

**Kostenschätzung/Prognosekosten:**

ca. € 78,6 T

ca. € 1.568/kWp

**25 Hofmeindlweg 5 – 67 077 – MW 05**



**Ausführungszeitraum:**

Beginn: 1.12.2025

Baufertigstellung: März 2026

Inbetriebnahme: April 2026

Probetrieb: ab Inbetriebnahme bis zur Übergabe LEG

Digitale Aufschaltung: ausständig

Übergabe LEG: offen

**Leistung kWp:**

60,3 kWp

**Einspeisung:**

Überschuss Einspeisung

**Kostenschätzung/Prognosekosten:**

ca. € 94 T

ca. € 1.559/kWp

## Vorbereitung zur Errichtungsphase PV-Offensive

26 VS 44 + Hort Pichling 67 167 – MW 05



**Ausführungszeitraum:**

Beginn: Sommer 2026

Baufertigstellung: Herbst 2026

Inbetriebnahme: Herbst 2026

Probetrieb: ab Inbetriebnahme bis zur Übergabe LEG

Digitale Aufschaltung: ausständig

Übergabe LEG: offen

**Leistung kWp:**

190,35 kWp

**Einspeisung:**

Überschuss Einspeisung

**Kostenschätzung/Prognosekosten:**

ca. € 297 T

ca. € 1.560/kWp

**27 KB Schnitzlerweg 4 + Hofmannsthalweg 8 - 67 078 + 67 189 – MW 05**



**Ausführungszeitraum:**

Beginn: Februar 2026

Baufertigstellung: Mai 2026

Inbetriebnahme: Juni 2026

Probetrieb: ab Inbetriebnahme bis zur Übergabe LEG

Digitale Aufschaltung: ausständig

Übergabe LEG: offen

**Leistung kWp:**

140 kWp

**Einspeisung:**

Überschuss Einspeisung

**Kostenschätzung/Prognosekosten:**

ca. € 220 T

ca. € 1.572/kWp

28 KiGa + Hort J.W. Kleinstraße 67 100 – MW 05



**Ausführungszeitraum:**

Beginn: März 2026

Baufertigstellung: Mai 2026

Inbetriebnahme: Juni 2026

Probetrieb: ab Inbetriebnahme bis zur Übergabe LEG

Digitale Aufschaltung: ausständig

Übergabe LEG: offen

**Leistung kWp:**

70,2 kWp

**Einspeisung:**

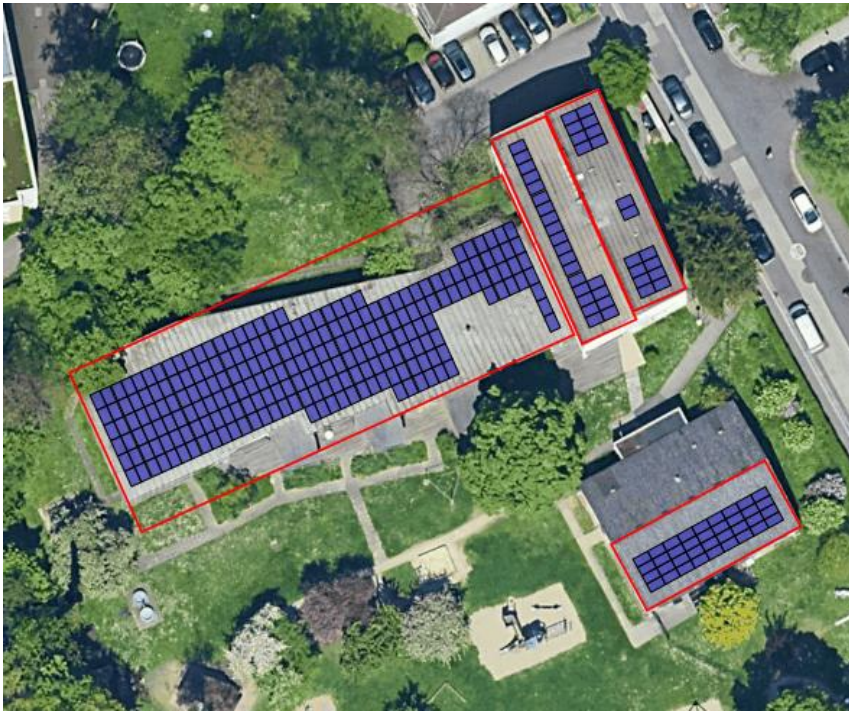
Überschuss Einspeisung

**Kostenschätzung/Prognosekosten:**

ca. € 110 T

ca. € 1.567/kWp

29 Reiseckstraße 10 -67 168 – MW 05



**Ausführungszeitraum:**

Beginn: März 2026

Baufertigstellung: Juni 2026

Inbetriebnahme: Juli 2026

Probetrieb: ab Inbetriebnahme bis zur Übergabe LEG

Digitale Aufschaltung: ausständig

Übergabe LEG: offen

**Leistung kWp:**

100,35 kWp

**Einspeisung:**

Überschuss Einspeisung

**Kostenschätzung/Prognosekosten:**

ca. € 157 T

ca. € 1.565/kWp

30 Hauderweg 8 – 67069 – MW 05



**Ausführungszeitraum:**

Beginn: Frühjahr 2026

Baufertigstellung: Sommer 2026

Inbetriebnahme: Sommer 2026

Probetrieb: ab Inbetriebnahme bis zur Übergabe LEG

Digitale Aufschaltung: ausständig

Übergabe LEG: offen

**Leistung kWp:**

130,5 kWp

**Einspeisung:**

Überschuss Einspeisung

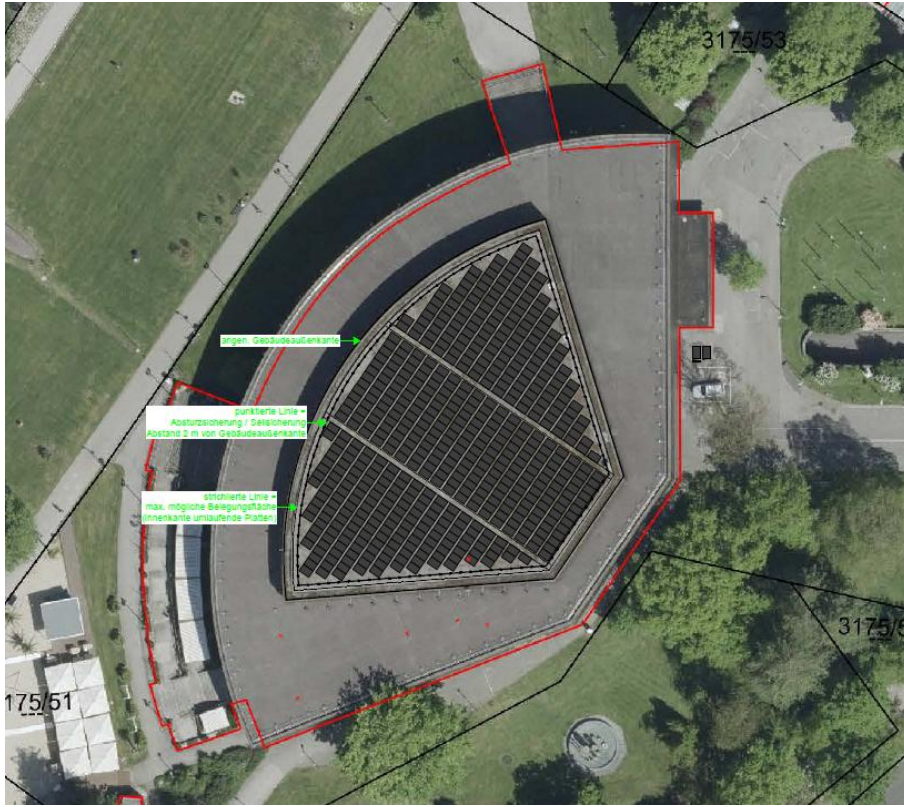
**Kostenschätzung/Prognosekosten:**

ca. € 205 T

ca. € 1.571/kWp

# Planungsphase/Ausschreibungsphase PV-Offensive – MW 06

## 31 Brucknerhaus –67 214 – MW 06 -BDA



### **Ausführungszeitraum:**

Beginn: Sommer 2026

Baufertigstellung: Herbst 2026

Inbetriebnahme: Herbst 2026

Probetrieb: ab Inbetriebnahme bis zur Übergabe LEG

Digitale Aufschaltung: ausständig

Übergabe LEG: offen

### **Leistung kWp:**

200 kWp

### **Einspeisung:**

Überschuss Einspeisung

### **Kostenschätzung/Prognosekosten:**

ca. € 314 T

ca. € 1.570,- /kWp

## 32 VH-Keferfeld Oed- 67 115-MW 06



### **Ausführungszeitraum:**

Beginn: Sommer 2026

Baufertigstellung: Herbst 2026

Inbetriebnahme: Herbst 2026

Probetrieb: ab Inbetriebnahme bis zur Übergabe LEG

Digitale Aufschaltung: ausständig

Übergabe LEG: offen

### **Leistung kWp:**

110,4 kWp

### **Einspeisung:**

Überschuss Einspeisung

### **Kostenschätzung/Prognosekosten:**

ca. € 170 T

ca. € 1.540 /kWp

### 33 Otto Glöckel Schule – 67 224 - MW 06 – BDA



#### **Ausführungszeitraum:**

Beginn: Sommer 2026

Baufertigstellung: Herbst 2026

Inbetriebnahme: Herbst 2026

Probetrieb: ab Inbetriebnahme bis zur Übergabe LEG

Digitale Aufschaltung: ausständig

Übergabe LEG: offen

#### **Leistung kWp:**

134,4 kWp

#### **Einspeisung:**

Überschuss Einspeisung

#### **Kostenschätzung/Prognosekosten:**

ca. € 205 T

ca. € 1.526 /kWp

34 E. Aignerschule – 67 068 - MW 06



**Ausführungszeitraum:**

Beginn: Sommer 2026

Baufertigstellung: Herbst 2026

Inbetriebnahme: Herbst 2026

Probetrieb: ab Inbetriebnahme bis zur Übergabe LEG

Digitale Aufschaltung: ausständig

Übergabe LEG: offen

**Leistung kWp:**

104 kWp

**Einspeisung:**

Überschuss Einspeisung

**Kostenschätzung/Prognosekosten:**

ca. € 163 T

ca. € 1.567 /kWp

### 35 Stadlerschule – 67 202– MW 06



#### **Ausführungszeitraum:**

Beginn: Sommer 2026

Baufertigstellung: Herbst 2026

Inbetriebnahme: Herbst 2026

Probetrieb: ab Inbetriebnahme bis zur Übergabe LEG

Digitale Aufschaltung: ausständig

Übergabe LEG: offen

#### **Leistung kWp:**

101,2 kWp

#### **Einspeisung:**

Überschuss Einspeisung

#### **Kostenschätzung/Prognosekosten:**

ca. € 156 T

ca. € 1.541/kWp

# Überprüfungsphase PV-Offensive – MW 07

## 36 Karlhofschule - 67 079– MW 07



### **Ausführungszeitraum:**

Beginn: Herbst 2026

Baufertigstellung: Herbst 2026

Inbetriebnahme: Ende Dez. 2026

Probetrieb: ab Inbetriebnahme bis zur Übergabe LEG

Digitale Aufschaltung: ausständig

Übergabe LEG: offen

### **Leistung kWp:**

307,6 kWp

### **Einspeisung:**

Überschuss Einspeisung

### **Kostenschätzung/Prognosekosten:**

ca. € 483T

ca. € 1.570 /kWp

**37 SGL Thurnermeisterhof - 67 011– MW 07 - BDA**



**Ausführungszeitraum:**

Beginn: Herbst 2026

Baufertigstellung: Winter 2026

Inbetriebnahme: Winter 2026

Probetrieb: ab Inbetriebnahme bis zur Übergabe LEG

Digitale Aufschaltung:

Übergabe LEG:

**Leistung kWp:**

116,8 kWp

**Einspeisung:**

Überschuss Einspeisung

**Kostenschätzung/Prognosekosten:**

ca. € 180T

ca. € 1.541 /kWp

38 Stelzhamerschule - 67 209– MW 07



**Ausführungszeitraum:**

Beginn: Okt. 2026

Baufertigstellung: Dez. 2026

Inbetriebnahme: Jänner 2027

Probetrieb: ab Inbetriebnahme bis zur Übergabe LEG

Digitale Aufschaltung: ausständig

Übergabe LEG: offen

**Leistung kWp:**

66,4 kWp

**Einspeisung:**

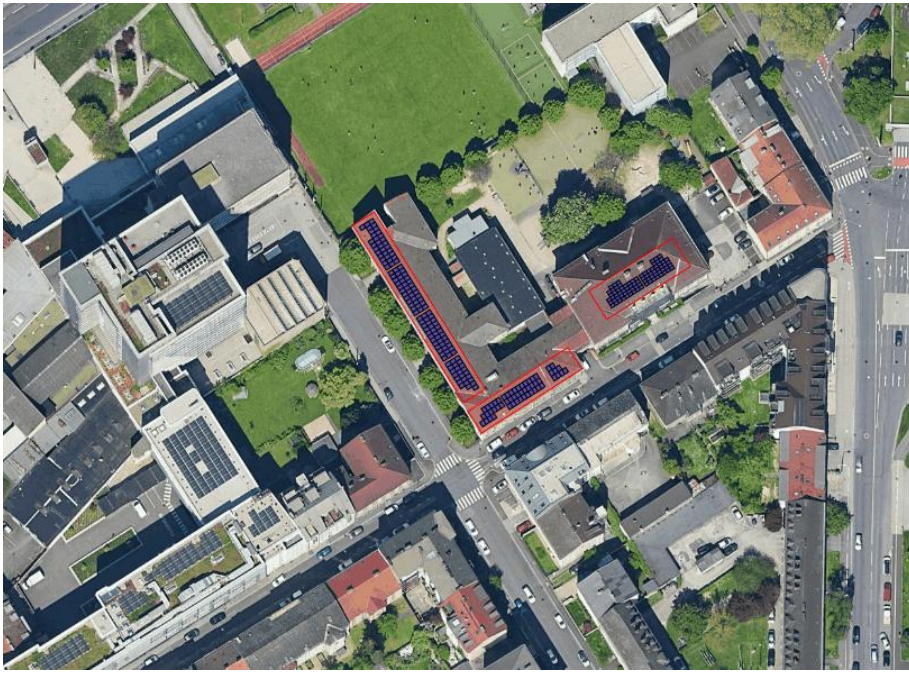
Überschuss Einspeisung

**Kostenschätzung/Prognosekosten:**

ca. € 102T

ca. € 1.536 /kWp

**39 Grillparzerschule - 67 162 – MW 07 - BDA**



**Ausführungszeitraum:**

Beginn: Nov. 2026

Baufertigstellung: Februar 2027

Inbetriebnahme: März 2027

Probetrieb: ab Inbetriebnahme bis zur Übergabe LEG

Digitale Aufschaltung: ausständig

Übergabe LEG: offen

**Leistung kWp:**

105,2 kWp

**Einspeisung:**

Überschuss Einspeisung

**Kostenschätzung/Prognosekosten:**

ca. € 159T

ca. € 1.511 /kWp

**40 KiB Wieningerstraße - 67 229– MW 07**



**Ausführungszeitraum:**

Beginn: Herbst 2026

Baufertigstellung: Dez. 2026

Inbetriebnahme: Jänner 2027

Probetrieb: ab Inbetriebnahme bis zur Übergabe LEG

Digitale Aufschaltung: ausständig

Übergabe LEG: offen

**Leistung kWp:**

42 kWp

**Einspeisung:**

Überschuss Einspeisung

**Kostenschätzung/Prognosekosten:**

ca. € 61T

ca. € 1.452 /kWp

#### 41 Hort Straßlandweg - 67 205– MW 07



#### **Ausführungszeitraum:**

Beginn: Herbst 2026

Baufertigstellung: Dez. 2026

Inbetriebnahme: Feb. 2027

Probetrieb: ab Inbetriebnahme bis zur Übergabe LEG

Digitale Aufschaltung: ausständig

Übergabe LEG: offen

#### **Leistung kWp:**

50,4 kWp

#### **Einspeisung:**

Überschuss Einspeisung

#### **Kostenschätzung/Prognosekosten:**

ca. € 78T

ca. € 1.548 /kWp

Freundliche Grüße

Der Kontrollamtsdirektor:



Dr. Gerald Schönberger MPM

### **Verteiler**

1. B
2. GR Mag. Georg Redlhammer, Vorsitzender des Kontrollausschusses
3. GR Mag. Manuel Danner, Vorsitzender-Stellvertreter
4. GR<sup>in</sup> Andrea Heimberger
5. GR Daniel Höllinger
6. GR Georg Hubmann
7. GR Manfred Schaubberger
8. GR Mag. Michael Obrovsky
9. GR<sup>in</sup> Mag.<sup>a</sup> Helena Ziegler
10. GR<sup>in</sup> Ursula Roschger
11. GR DI Dr. Norbert Obermayr
12. GR<sup>in</sup> Mag.<sup>a</sup> Gerlinde Grün
13. GR Lorenz Potocnik
14. MD<sup>in</sup>
15. PD<sup>in</sup>
16. FD
17. ILG

## Abkürzungsverzeichnis

<b>Abt. PE</b>	Abt. Projektentwicklung der ILG
<b>Abt. PM</b>	Abt. Projektmanagement der ILG
<b>Abt. TB</b>	Abt. Technik und Bau der ILG
<b>BDA</b>	Bundesdenkmalamt
<b>ET</b>	Elektrotechnik
<b>GR</b>	Gemeinderat
<b>GU</b>	Generalunternehmer*in
<b>HT</b>	Haustechnik
<b>ILG</b>	Immobilien Linz GmbH & Co KG
<b>KiB</b>	Kinderbetreuungseinrichtung
<b>KiGa</b>	Kindergarten
<b>KJS</b>	Kinder- und Jugendservices Linz
<b>KwP</b>	Kilowatt Peak (Leistung einer PV-Anlage)
<b>LEG</b>	Linzer Energiegemeinschaft GmbH
<b>MS</b>	Mittelschule
<b>MW</b>	Miniwettbewerb
<b>NRH</b>	Neues Rathaus
<b>PV</b>	Photovoltaik
<b>SMS</b>	Sportmittelschule
<b>ULTV</b>	Union Linzer Tennisverein
<b>VH</b>	Volkshaus
<b>VS</b>	Volksschule